

# CRITERIS PER DESENVOLUPAR

les activitats d'educació  
en el lleure en el marc  
de la pandèmia per Covid-19

Curs 2020/2021



Generalitat de Catalunya  
Departament de Treball,  
Afers Socials i Famílies

# Índex

---

<b>Introducció</b>	4
<b>Àmbit d'aplicació</b>	5
<b>Tràmits i documentació</b>	6
<b>Requisits de participació a les activitats</b>	7
<b>Grups de convivència, organització i ràtio</b>	9
Grups de convivència i traçabilitat	9
Dirigent corretorns	10
Ràtio i notificació d'activitats	10
<b>Mobilitat</b>	11
Participants	11
Equip de dirigents	11
Transport	12
<b>Mesures en l'àmbit de la salut a les activitats</b>	13
Responsable de prevenció i higiene	13
Pla d'actuació davant d'un possible contagi de Covid-19	13
Llistats de comprovació de símptomes	14
Mesures de prevenció i seguretat	14
Ús de mascareta	14
Distància física i espai de les activitats	15
Ventilació, neteja i desinfecció d'instal·lacions	16
Higiene i rentat de mans	17
Ús de dutxes i vestidors	17
Ús de material compartit	17
Seguretat alimentària	17
<b>Recomanacions específiques per a diferents tipus d'activitats</b>	19
Activitats formatives	19
Excursions i activitats equiparables	20
Acollida matinal	20
Casal de vacances	21

Colònia	21
Organització dels grups	21
Organització d'habitacions i allotjaments	21
Menjador i cuina	22
Acampada, ruta i camp de treball	23
Mesures d'higiene comunes	23
Especificacions d'higiene segons el punt d'aigua	23
Campaments que són una instal·lació juvenil registrada	24
Acampada en una instal·lació municipal o similar	24
Acampada en una carpa en un campament estable	27
Acampada amb tendes petites	28
Rutes de muntanya	28
Pla d'evacuació	29

# Introducció

---

El present document vol fixar uns criteris generals aplicables a les activitats d'educació en el lleure en època de vacances escolars (Setmana Santa, estiu i Nadal), així com també a la resta d'activitats que es fan durant el curs (esplais i agrupaments escoltes), incloent-hi les formatives. El document recull l'experiència de les activitats realitzades a l'estiu del 2020 i durant l'etapa de represa del curs, però adaptant-la a la situació actual de la pandèmia per Covid-19. També recull i adapta les recomanacions elaborades pel Departament d'Educació en el seu pla sectorial d'actuació per al curs 2020-2021.

L'objectiu d'aquests criteris no és altre que permetre realitzar les activitats d'educació en el lleure atenent al seu gran valor educatiu i la seva importància en el creixement integral d'infants i joves.

El **Decret 267/2016**, que regula les activitats d'educació en el lleure, continua vigent i s'ha d'aplicar en tot allò que no contradigui els criteris establerts en aquest document, tenint en compte que el Decret esmentat ja es va adaptar i modificar parcialment l'estiu passat mitjançant la **RESOLUCIÓ TSF/1 198/2020, de 2 de juny, per la qual s'adopten mesures extraordinàries destinades a les activitats d'educació en el lleure en les que participen menors de 18 anys, per reduir riscos de propagació de la COVID-19.**

Aquest document s'haurà d'adaptar a les resolucions i mesures vigents en cada moment, el compliment de les quals preval sobre el compliment dels plans sectorials.

# Àmbit d'aplicació

Aquest document s'aplica a totes les activitats d'educació en el lleure destinades a infants i joves fins als 17 anys, que són:

- **Les activitats que regula el Decret 267/2016:** acampada, camp de treball, casal de vacances, colònia i ruta. No s'hi inclouen les activitats de lleure de caire esportiu: casals esportius, estades o campus esportius i rutes esportives, a les quals s'aplicaran els criteris establerts pel Consell Català de l'Esport. Totes les activitats que regula el Decret 267/2016 s'han de notificar d'acord amb la normativa vigent.
- Les activitats que es fan durant el curs escolar i que no s'han de notificar:
  - activitats basades en la metodologia de l'educació en el lleure que es fan entre setmana, conegudes habitualment com a “esplai diari”.
  - activitats d'educació en el lleure de cap de setmana, conegudes habitualment com a “centre d'esplai” o “agrupament escolta”.
  - excursions o sortides d'un dia.

Finalment, també s'hi inclouen les activitats formatives vinculades a l'educació en el lleure.

En qualsevol cas, el requisit bàsic perquè les activitats es puguin realitzar és que estiguin permeses per les autoritats competents mitjançant resolució vigent del Departament de Salut que recull els acords del PROCICAT.

# Tràmits i documentació

Les entitats (o persones particulars) que organitzin una activitat de lleure regulada pel Decret 267/2016, han d'haver complert amb l'obligació de notificar-la a la Direcció General de Joventut emplenant el formulari electrònic de notificació d'activitats, i a més hauran de realitzar el tràmit següent:

- Emplenar i signar una **declaració responsable** conforme l'entitat organitzadora compleix les mesures de seguretat i higiene, de manipulació d'aliments, d'ús i desinfecció d'espais i utilitatge, disposa d'un pla d'evacuació i ha designat la persona responsable de prevenció i higiene de l'activitat. El formulari de declaració responsable permet incloure fins a deu notificacions.

Pel que fa a la documentació disponible, a més de la documentació obligatòria que ja estableix l'article 12 del Decret esmentat, les entitats organitzadores (o en alguns casos la instal·lació que acull l'activitat) han de disposar durant l'activitat d'un expedient intern format bàsicament pels documents següents:

- Programa general de l'activitat: en aquest document, ja previst al Decret 267/2016, s'ha d'incorporar l'experiència del Covid-19 en el disseny educatiu de les activitats.
- Document d'organització de grups, identificant les dades de contacte i les persones referents. Hi ha de figurar també la persona o persones responsables de prevenció i higiene.
- Còpia de la declaració responsable de l'entitat organitzadora.
- Graella de comprovació de símptomes, actualitzada diàriament.
- Graelles de neteja i desinfecció d'espais, actualitzades diàriament.

# Requisits de participació a les activitats

Es permet la participació en les activitats sempre que es compleixin les condicions següents:

- Haver presentat una declaració responsable signada pel pare, la mare, el tutor o la tutora o el propi participant si té 16 anys o més, de compliment de les condicions per participar en les activitats.
- No presentar símptomes compatibles amb la Covid-19 i no haver estat declarat contacte estret amb una persona positiva per la malaltia en els 14 dies anteriors a la realització de l'activitat:
  - a. No estar a l'espera del resultat d'una PCR o una altra prova de diagnòstic molecular, sigui seva o d'una persona convivent feta en el marc d'una sospita clínica d'infecció.
  - b. No estar exclòs d'assistir al centre escolar el mateix dia de la realització de l'activitat per qualsevol incidència vinculada a la Covid-19.

**Declaració responsable per a les famílies en relació amb la situació de pandèmia generada per la Covid-19**

**01**

## **GRUPS**

de convivència,  
organització i ràtio

**02**

## **MOBILITAT**

**03**

## **MESURES**

en l'àmbit de la salut  
a les activitats

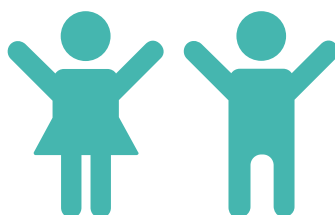
**04**

## **RECOMANACIONS**

específiques per a diferents  
tipus d'activitats



# 01 GRUPS



## de convivència, organització i ràtio

### Grups de convivència i traçabilitat

---

Els infants s'organitzaran en grups estables de funcionament, denominats "grups de convivència". És a dir, mentre duri l'activitat, **els infants i adolescents del grup seran els mateixos, sense barrejar-se amb altres infants i adolescents d'altres grups per tal de garantir-ne la traçabilitat en cas de contagi**. Aquesta distribució dels grups es basa en el concepte de "grup bombolla" definit pel Departament de Salut, que fa referència a un grup de persones que es relacionen entre si generant un espai de confiança i seguretat.

En els casals d'estiu, el grup de convivència pot ser com a màxim de 24 participants. En les colònies i campaments, el grup de convivència pot ser com a màxim de 30 participants. En qualsevol cas, pels avantatges organitzatius i pedagògics que suposa, així com per facilitar la traçabilitat i les mesures d'aïllament que calgui prendre, la recomanació general és que el grup de convivència sigui d'entre 10 i 14 participants. Aquest nombre de participants no comptabilitza els dirigents que hauran de complir les ràtios de la normativa vigent.

**Les persones dirigents de cada grup de convivència seran sempre les mateixes.** Una persona dirigent ho pot ser de diversos grups estables sempre que sigui en dies i hores diferents i amb els mateixos grups estables.

S'ha d'evitar la trobada entre diversos grups estables i, en cas que se'n facin, cal garantir la distància mínima de 2 metres entre cada grup.

La incorporació de persones fora del grup estable es limitarà a necessitats pròpies del desenvolupament de les activitats (persones formadores o similars). Es permet la figura del tallerista o especialista

ocasional que, com a persona externa a l'activitat, haurà de mantenir sempre la distància de seguretat i les mesures preventives corresponents.

No es realitzaran activitats d'exhibició a les famílies.

## Dirigent corretorns

---

**Es permet la figura del dirigent corretorns, que substitueix o completa la jornada dels dirigents fixes del grup de convivència.** Aquesta figura pot actuar en un màxim de 2 grups de convivència que sempre seran els mateixos. A la relació de persones dirigents ha de constar en quins grups de convivència està cada dirigent corretorns.

## Ràtio i notificació d'activitats

---

Sens perjudici de l'organització dels participants en grups de convivència, a l'hora de notificar les activitats d'educació en el lleure es continuen aplicant les ràtios establertes al Decret 267/2016, que es pot consultar en detall a la taula publicada en l'enllaç següent: **Ràtio de dirigents en activitats d'educació en el lleure**

# 02 MOBILITAT



## Participants

---

Pel que fa als infants i joves participants, la mobilitat associada a les activitats se circumscriurà a les limitacions establertes per les resolucions del Departament de Salut.

## Equip de dirigents

---

Pel que fa als dirigents (siguin remunerats o no), la mobilitat per acudir a l'activitat d'educació en el lleure o a la seva preparació es considera desplaçament per motius laborals. Sempre que les reunions de treball i assemblees vinculades a la organització i desenvolupament d'activitats d'educació en el lleure tinguin, tant pel contingut com per la forma en què es desenvolupin, la consideració d'activitats de caràcter professional s'aplicaran els criteris que regeixin en cada moment per a les activitats de caràcter laboral.

En qualsevol cas, es prioritzarà fer aquestes reunions de treball i assemblees per mitjans telemàtics, i només es faran presencialment si no hi ha alternativa possible, prioritzant espais oberts i complint les distàncies de seguretat, especialment en el cas dels municipis on s'apliquin mesures especials de contenció. En el cas que s'hagin de dur a terme en un espai interior, aquest s'ha de mantenir ventilat.

# Transport

---

Durant els trajectes en autocar cal garantir la ventilació i la resta de mesures de seguretat.



L'ús de mascareta és **obligatori a partir de 6 anys** i recomanable en infants a partir de 3 anys.

No es pot menjar ni beure durant el trajecte. S'ha de facilitar el rentat de mans previ i posterior amb solució hidroalcohòlica.

**Es podran utilitzar la totalitat dels seients i, quan el nivell d'ocupació ho permeti, es procurarà la màxima separació entre els usuaris.** Cal distribuir els infants per grups bombolla i, si és possible, deixar un espai de separació entre els diferents grups. Cal mantenir una mateixa distribució de seients a l'anada i la tornada quan aquestes es realitzin en un termini de 48 hores. **Per tal de poder determinar els contactes estrets d'un cas positiu, cal disposar d'un registre de la ocupació dels seients, identificant la posició de cada infant o jove dins el vehicle.**

# 03

## MESURES



### en l'àmbit de la salut a les activitats

#### Responsable de prevenció i higiene

---

En cada activitat hi ha d'haver un membre de l'equip de dirigents (diferent de la persona responsable de l'activitat) amb la funció de vetllar pel compliment de les mesures de prevenció i higiene, així com també de garantir la informació sobre aquesta matèria als participants, a les seves famílies i a la resta de l'equip de dirigents.

Aquesta persona haurà d'haver superat la formació de responsables de prevenció i higiene que ofereixen la Direcció General de Joventut i el Departament de Salut.

El nombre mínim de persones responsables de prevenció i higiene és d'una per activitat, entenent per "activitat" la definició que en fa el Decret 267/2016, a l'article 2.

 Formació de responsables de prevenció i higiene

#### Pla d'actuació davant d'un possible contagi de Covid-19

---

En el cas que es detecti un cas sospitós de Covid-19 en una activitat, s'ha d'aplicar el Pla d'actuació davant d'un possible cas de contagi de Covid-19 establert pel Departament de Salut.

 Pla d'actuació davant d'un possible cas d'infecció

# Llistats de comprovació de símptomes

---

S'ha de comprovar diàriament l'estat de salut d'infants, adolescents i dirigents per garantir que poden participar de les activitats de lleure amb seguretat, fent servir el llistat de comprovació de símptomes i la graella de registre.

Per protecció de dades, en el llistat de comprovació de símptomes no s'ha de posar el nom de l'infant o jove, sinó només consignar a la graella de registre que, efectivament, se n'ha fet la comprovació.

En el cas dels casals d'estiu, la comprovació l'han de fer les famílies i, en el moment d'entrada de l'infant al casal, declarar verbalment que l'han feta. En base a aquesta declaració verbal de la família, es farà l'anotació corresponent a la graella de registre. En el cas de les colònies, l'equip de dirigents farà diàriament el control de símptomes. Un cop fet, ho anotarà a la "Graella de registre de comprovació de símptomes".

 Llistat de comprovació de símptomes

 Graella de registre de comprovació de símptomes

# Mesures de prevenció i seguretat

---

Pel que fa a les recomanacions generals en matèria de prevenció, el Departament de Salut publica la informació bàsica al web de Canal Salut – Informació per a la ciutadania.

## Ús de mascareta



L'ús de la mascareta és **obligatori a partir dels 6 anys** i recomanable a partir dels 3 anys (si no hi ha contraindicacions).

Totes les persones presents a l'activitat han de portar la mascareta durant l'activitat, i en el moment de l'entrada i la sortida. Per tant, és obligatori l'ús de mascareta amb independència del compliment de la distància física de seguretat.

## Excepcions a l'ús de mascareta en les activitats

- Quan l'ús estigui contraindicat. Així no estan obligades a fer servir la mascareta les persones que presentin algun tipus de malaltia o dificultat respiratòria que se'n pugui veure agreujada al fer-la servir. Tampoc si, per la seva situació de discapacitat o dependència, no disposen d'autonomia per treure's la mascareta o bé presenten alteracions de conducta que en fan inviable l'ús.
- En els supòsits de força major o situació de necessitat o quan per la mateixa naturalesa de les activitats l'ús de la mascareta sigui incompatible, d'acord amb les indicacions de les autoritats sanitàries.ciudadania.

## Distància física de seguretat

**Sempre que els objectius pedagògics i educatius de l'activitat ho permetin, es procurarà mantenir una distància física mínima entre els participants, que serà la que es defineixi a la normativa en cada moment.** Així, l'espai on es facin les activitats ha de permetre mantenir aquesta distància física de seguretat.

En l'aplicació de la distància física preceptiva, sempre s'haurà de seguir un criteri educatiu i pedagògic fent-lo compatible, tant com es pugui, amb totes les mesures de prevenció del contagi i, en aquest sentit, **és especialment rellevant l'ús de mascareta i afavorir al màxim la ventilació.** Es promouran especialment les activitats que no facin necessària la proximitat i el contacte físic entre els participants.

- Sempre que sigui possible i les característiques de l'activitat ho permetin, les activitats tindran lloc a l'aire lliure.
- Si es tracta d'un espai tancat, haurà de tenir obertures (finestres o portes) que comuniquin directament amb l'exterior.
- Sempre que sigui possible les activitats han de fer-se amb les finestres obertes. En tot cas, caldrà ventilar l'espai abans del primer ús i després de l'últim, a cada canvi de grup o activitat i cada hora, durant un temps mínim de 10 minuts.
- La distància física de seguretat s'aplica tant a les persones que participen a l'activitat com a la resta de professionals externs que necessitin accedir a les instal·lacions on es realitzi, mentre hi hagi les persones participants i dirigents.

## Aforament

**L'activitat pot comptar amb tants participants com ho permeti l'espai d'activitats disponible segons la ràtio establerta de m<sup>2</sup> per participant (actualment de 2,5 m<sup>2</sup>) sense comptabilitzar-hi les persones dirigents.** El càlcul de m<sup>2</sup> per participant s'ha de fer globalment i no sectoritzat per cada grup de convivència de l'activitat.

## Espais compartits

En el cas d'espais i instal·lacions d'ús compartit entre diferents col·lectius de població, com ara piscines, poliesportius, equipaments cívics i culturals, **s'haurà de valorar la possibilitat de realitzar torns, de dividir l'espai per sectors i aplicar mesures de neteja i desinfecció entre torns d'ús.**

## Entrades i sortides

**Les entrades i les sortides es faran de manera esglaonada i evitant les aglomeracions.** En aquest sentit, es recomana que cada participant sigui portat i recollit per una sola persona adulta i que les entrades i les sortides es facin aprofitant espais oberts.

També és útil establir circuits per organitzar la circulació de persones.

Sempre que sigui possible, cada dirigent responsable de grup o activitat recollirà els infants i joves participants a l'entrada de les activitats. **S'evitarà que als accessos coincideixin al mateix temps diferents grups o diferents activitats, establint torns suficientment espaiats o utilitzant accessos diferents si coincideixen temporalment les activitats i grups.**

Durant el desplaçament del grup caldrà mantenir les distàncies interpersonals i fer ús de la mascareta, així com practicar la higiene de mans tot just abans d'accedir a la instal·lació on es realitza l'activitat.

## Ventilació, neteja i desinfecció d'instal·lacions

Cal recordar que una de les mesures principals en les activitats que es realitzen en un espai interior és la ventilació. **Com a criteri general, es recomana mantenir les instal·lacions interiors ventilades, amb les finestres i portes sempre obertes.** Quan no sigui factible, cal mantenir les finestres i portes obertes durant el màxim de temps possible i el màxim nombre de vegades, especialment en els espais més concorreguts i en espais compartits. Com a mínim, caldrà ventilar l'espai 3 vegades al dia durant 10 minuts.

**En cas que un espai s'utilitzi per a més d'un grup, cal garantir una neteja i desinfecció adequades entre grup i grup i una ventilació d'almenys 10 minuts entre grups.**

**La neteja i la posterior desinfecció d'espais es realitzarà amb una periodicitat diària.** Cal garantir la desinfecció d'aquelles superfícies d'ús més comú com el poms de les portes, les baranes de les escales, safates de menjar, fonts d'aigua, etc. Les taules de les aules i del menjador es netejaran i desinfectaran després de les activitats i dels àpats, respectivament.

Pel que fa a les **piscines o altres instal·lacions aquàtiques**, caldrà seguir la normativa vigent, inclosa en el Real Decreto 742/2013. El material aquàtic i el mobiliari relacionat (cadires d'exterior, gandules, etc.) l'ha de desinfectar diàriament, o bé l'equip dirigent o bé la persona responsable de la instal·lació.



## Planificació de la ventilació, neteja i desinfecció en centres de lleure

## Neteja i desinfecció en establiments i locals de concurrència humana

### Higiene i rentat de mans

Tots els infants i joves participants i l'equip de dirigents faran un rentat adequat de mans amb aigua i sabó o bé amb gel hidroalcohòlic en les situacions següents:

- Abans d'accedir a l'espai de l'activitat.
- Abans i després dels àpats.
- Abans i després de l'activitat.
- Abans i després d'anar al lavabo.
- Abans i després d'utilitzar material compartit.

### Ús de dutxes i vestidors

En l'ús de dutxes i vestidors s'han d'aplicar les mesures de neteja, desinfecció i ventilació recollides en els plans de neteja i desinfecció (vegeu l'apartat "Ventilació, neteja i desinfecció d'instal·lacions"), amb les adaptacions que calgui.

### Ús de material compartit

**S'evitarà l'ús de material compartit entre els participants a les activitats.** Sempre que sigui possible, cada participant tindrà el material propi i exclusiu, que s'identificarà amb el nom.

Quan la naturalesa de les activitats faci necessari l'ús compartit de determinats materials se seguirà un protocol estricte per higienitzar el material després de cada ús o al final de l'activitat quan no sigui possible fer-ho després de cada ús.

### Seguretat alimentària

A banda de les normes específiques de seguretat alimentària recollides en el Decret 203/2013, de 30 de juliol, d'aprovació del Reglament de campaments juvenils (DOGC núm. 6429 de 31.07.2013) i en el Decret 140/2003, de 18 de juny, d'aprovació del Reglament d'instal·lacions destinades a activitats amb infants i joves (DOGC núm. 3907 de 18 de juny de 2003), caldrà parar especial atenció en el moment dels àpats.

**No està permès que les persones participants col·laborin en les tasques de cuina i servei del menjar.**

**El menjar se servirà sempre en plats individuals i no podrà ser compartit entre els infants i joves.** S'evitaran els utensilis d'ús compartit (safates, cistelles de pa...), però es podran fer servir gerres d'aigua que seran servides pels monitors i monitores o un únic infant o adolescent responsable.

**Tampoc no es beurrà directament de les fonts i cada participant portarà la seva pròpia cantimplora.**

Quan es facin excursions, també caldrà evitar que infants i adolescents comparteixin el menjar i utensilis (coberts, cantimplores...) que seran d'ús individual o d'un sol ús fets amb materials sostenibles pel medi ambient. Es recomana a les entitats que comptin amb material extra d'aquest tipus per afrontar pèrdues i trencament dels que portin les persones participants.

En instal·lacions que permetin el dret d'ús a la cuina i aquesta hagi de ser utilitzada per més d'un grup, cal que sigui desinfectada després de cada ús.

En el cas que la manipulació d'aliments no la facin professionals amb la titulació requerida, es poden tenir en compte les recomanacions d'higiene per al sector de la restauració.

 **Mesures d'higiene per al sector de la restauració**

# 04

# RECOMANACIONS



## específiques per a diferents tipus d'activitats

### Activitats formatives

---

#### Aules

La superfície disponible a l'aula ha de permetre una distància mínima d'1,5 metres entre cada persona. S'admet que aquesta distància pugui reduir-se a 1 metre si es garanteix una ventilació adequada de l'aula, i tant l'alumnat com el professorat porta mascareta. També es recomana que, quan sigui possible, l'alumnat ocupi taules individuals i estigui orientat en el mateix sentit.

L'equipament que aculli l'activitat formativa, i especialment l'aula, ha d'adoptar les mesures de neteja i desinfecció adequades a les característiques de l'activitat i intensitat d'ús, així com garantir la ventilació dels espais i edificis: almenys **10 minuts, un mínim de 3 vegades al dia**. En aquest sentit, cada centre educatiu haurà de comptar amb el seu propi pla de neteja i desinfecció.

En cas que un espai s'utilitzi per a més d'un grup, cal garantir una neteja i desinfecció adequades entre grup i grup i una ventilació d'almenys 10 minuts entre grups.

En la mesura que sigui possible, es faran sessions a l'aire lliure.

**Almenys una persona de l'escola haurà superat la formació de Responsable de prevenció i higiene que ofereixen el Departament de Salut i la Direcció General de Joventut.**

Pel que fa a la neteja, desinfecció i ventilació, cal tenir en compte els documents elaborats pel Departament de Salut (vegeu més amunt l'apartat "Ventilació, neteja i desinfecció d'instal·lacions i material").

El Departament d'Educació ha publicat el document següent amb orientacions per a dur a terme una ventilació forçada de les aules:

 **[Noves orientacions sobre ventilació en els centres educatius en el marc de la covid-19](#)**

## Grups estables

Els grups podran ser del nombre de persones que permeti l'aula, tot complint els requisits esmentats en l'apartat anterior. El grup d'alumnes serà estable en les diverses sessions formatives d'un mateix curs i estarà directament vinculat a les persones que han fet la inscripció prèvia corresponent.

## Reunions

**Les reunions entre professionals de l'escola o centre educatiu han de ser telemàtiques, llevat que hi assisteixin 10 persones com a màxim i sigui imprescindible fer-les presencials.** En aquests casos sempre cal aplicar totes les mesures de prevenció (mascareta, distància, rentat de mans, neteja, desinfecció i ventilació de l'espai, etc.). Durant tot l'horari docent, cal mantenir distància i mascareta entre els professionals també fora del recinte educatiu i en les entrades i sortides dels centres.

# Excursions i activitats equiparables

---

Per a les excursions s'aplicaran les mateixes normes que les que s'apliquen a les acampades, rutes o colònies (segons escaigui i en funció de si es fa pernoctació).

**Les excursions s'han de fer pel medi natural, evitant passar per entorns urbans i mantenint la distància de seguretat, l'ordre del grup i el ritme de marxa.** Es recomana anar per camins amples.

El règim de notificació d'aquestes activitats és l'establert en el Decret 267/2016, és a dir, que a partir de 2 nits s'equiparen a una colònia.

# Acollida matinal

---

**Els centres han d'habilitar un espai que permeti mantenir la distància interpersonal i, en tot moment, tant la persona responsable de l'acollida com els infants han de portar mascareta.**

Cada infant ha d'anar acompanyat per un únic familiar. Abans d'entrar al centre s'ha de rentar les mans amb gel hidroalcohòlic i un cop dins ha de mantenir la distància de seguretat amb la resta de persones que estiguin a l'espai d'acollida. L'acompanyant ha d'accedir al centre amb mascareta.

Quan finalitzi el període d'acollida, els infants són acompanyats al lloc on es fa l'activitat, i tant les persones responsables com els infants han de portar les mascaretes. Acabat l'horari d'acollida, cal ventilar, netejar i desinfectar l'espai.

## Casal de vacances

---

Els grups es poden actualitzar per períodes d'organització del casal, que seran de com a mínim una setmana. En el cas que l'activitat diària se segmenti en moments amb un nombre d'infants i joves diferent al del grup de convivència estable (acollida matinal, casal pròpiament dit, dinar...), la configuració dels grups de convivència de cada segment s'organitzarà de manera que s'asseguri la traçabilitat dels participants. En el cas que hi hagi participants diferents al matí i a la tarda, es permet que un dirigent tingui un grup de convivència assignat al matí i un altre a la tarda.

## Colònia

---

### Organització dels grups

**Poden conviure diferents grups de centres diferents en una mateixa instal·lació sigui amb allotjament o sense, sempre i quan es respectin els grups de convivència estable i la distància de seguretat.**

Podran fer servir els espais comuns diversos grups al mateix temps, sempre i quan es garanteixi que ho faran de forma que no es puguin barrejar, delimitant espais, incloent els espais de pernoctació, menjador, vestidors i aquells on es desenvolupen les activitats.

**Poden coexistir tipologies diferents d'usuaris en una mateixa instal·lació donant-los el tractament de grups de convivència estable diferenciats.**

Es promouran especialment les activitats que no facin necessària la proximitat i contacte físic entre els participants.

### Organització d'habitacions i allotjaments

**A les habitacions es mantindrà la distància d'1,5 metres entre caps, disposant les capçaleres dels llits capiculades, per evitar respiracions creuades.** Sempre que es tracti dels llits d'un mateix grup de convivència, es permet utilitzar mampares com a mesura alternativa a la distància recomanada.

Es titulars de les instal·lacions hauran de dissenyar la col·locació i calcular el nombre de participants màxim que es pot incloure a cada habitació a partir de les indicacions que s'han donat per a aquests espais. Es permet que en una mateixa habitació hi hagi infants de 2 grups de convivència, sempre que es mantingui la distància física recomanada.

Cada grup de convivència disposarà d'un espai diferenciat per activitat. Només s'admetrà la presència de més d'un grup de convivència en un mateix espai quan aquest tingui una dimensió suficient per mantenir distància física de seguretat entre els diferents grups, sense risc de contacte, i estigui senyalitzat amb una barrera física o una marca visualment identificable, reforçant la ventilació de l'espai durant la realització de l'activitat.

**Les instal·lacions inscrites al Registre d'instal·lacions destinades a activitats amb infants i joves, en les quals s'han de dur a terme les activitats amb pernoctació, poden habilitar espais complementaris temporals als que consten en l'esmentat registre per tal d'adequar-se als requisits establerts pel PROCICAT.**

## Menjador i cuina

**S'ha de tenir en compte que el menjador és un espai on poden coincidir diversos grups de convivència.** Els integrants d'un mateix grup de convivència han de seure junts en una o més taules. Cal mantenir la separació entre les taules de grups diferents. En el cas que en una mateixa taula hi hagi infants o joves pertanyents a grups diferents, caldrà deixar una cadira buida entre ells per garantir la distància.

**En menjadors molt concorreguts és recomanable valorar la realització de més torns dels habituals per evitar la coincidència d'un gran nombre de persones en un mateix espai.** Entre torn i torn cal fer la neteja, desinfecció i ventilació del menjador. Cal garantir el rentat de mans abans i després de l'àpat.

**El menjar s'ha de servir en plats individuals, evitant compartir-lo. L'aigua pot estar en una gerra, però es recomana que sigui una persona adulta responsable qui la serveixi o bé un únic infant o jove encarregat durant tot l'àpat.** Els infants que per raons del projecte pedagògic realitzin tasques del tipus parar i desparar taula, o d'altres, ho faran exclusivament per al seu grup de convivència.

Cal garantir les condicions de seguretat alimentària per al trasllat i servei dels aliments. No cal utilitzar elements isotèrmics.

En el cas que sigui una empresa de servei de càtering la que porti el menjar de manera externa, s'establirà un punt de recepció de manera que no calgui contacte físic. Si això no és possible, caldrà que el personal de l'empresa externa que faci l'entrega porti mascaretes i que els dirigents encarregats de rebre-la també en portin.

Caldrà establir un horari d'usos i un registre de neteges en el cas que es vulgui compartir una mateixa cuina entre grups que utilitzin una instal·lació amb dret a cuina.

S'establirà com a normativa interna de l'activitat la prohibició que els participants col·laborin en les tasques de cuina.

## Acampada, ruta i camp de treball

### Mesures d'higiene comunes

**Cada participant serà responsable de rentar i desinfectar el seu plat, got i coberts, seguint el protocol que s'estableixi i de guardar-los a la seva bossa fins al següent àpat.** Per a netejar i desinfectar plats, gots, coberts i estris de cuina amb aigua freda, primer cal netejar-los amb detergent, esbaldir-los i després deixar-los 5 minuts en un gibrell amb lleixiu al 0,1%. Per a obtenir una solució al 0,1%, es pot fer una dilució 1:50 d'un lleixiu habitual amb una concentració al voltant del 5%, barrejant 20 ml de lleixiu en 1 l d'aigua, o bé posant 1 part de lleixiu i 49 parts d'aigua. Aquestes solucions de lleixiu s'han de preparar diàriament.

**En el cas de grups d'edat més petits, els estris de cuina els rentarà el personal d'intendència, que són les úniques persones que hi tindran contacte i que els emmagatzemaran.**

Les persones responsables portaran solucions hidroalcohòliques per desinfectar en cas que sigui necessari.

**Tots els participants tindran una tovallola de mans que no compartiran amb ningú i que utilitzaran per eixugar-se les mans cada vegada que sigui necessari.** La tovallola es ventilarà durant tota la nit en un espai habilitat per a aquest ús.

Cal establir el sistema i la graella temporal de neteja i desinfecció de lavabos i latrines.

### Especificacions d'higiene segons el punt d'aigua

- **Amb punt d'aigua a un recinte:** Punt d'aigua amb sabó per a rentar les mans (cal assegurar que sempre hi ha sabó).

Es faran servir les dutxes que hi hagi disponibles en l'equipament i sempre respectant la distància de seguretat (anul·lant dutxes si cal, per a garantir-lo). Cada participant portarà la seva tovallola i el seu propi sabó, que en cap cas es compartiran. Es faran torns per a aquesta tasca higiènica. És convenient ventilar adequadament la zona de dutxes, per evitar que s'acumuli vapor d'aigua.

## Recomanacions per a dormitoris, menjador i lavabos

- **Amb punt d'aigua en una acampada:** Punt d'aigua amb sabó per rentar les mans (assegurar que sempre hi ha sabó).

Es faran servir les instal·lacions habilitades per a dutxa al campament. Cada participant portarà la seva tovallola i el seu propi sabó, que en cap cas es compartiran. Es faran torns per a aquesta tasca higiènica.

- **Sense punt d'aigua:** Almenys un cop al dia s'haurà de passar per un punt d'aigua, per rentar-se les mans amb aigua i sabó.

Les persones que s'hagin designat com a responsables portaran solucions hidroalcohòliques per desinfectar les mans quan calgui.

També es designaran parelles, que seran les mateixes durant tota la ruta, per cuinar i netejar els estris en el punt d'aigua per on passi el grup. Tothom tindrà els seus propis plats i coberts individuals.

## Campaments que són una instal·lació juvenil registrada

**Als campaments que són una instal·lació juvenil inscrita en el Registre d'instal·lacions juvenils, se'ls apliquen, en primer lloc i prioritàriament, els criteris generals que s'apliquen a totes les instal·lacions juvenils** (cases de colònies, albergs...).

El contingut i especificacions que s'indiquen a continuació només afecten els campaments de manera supletòria, en els aspectes específics i clarament diferencials amb les cases de colònies, sobretot en allò que es refereix a la pernoctació en tendes de campanya.

És considera preferible emprar aquest tipus d'instal·lació.

## Acampada en una instal·lació municipal o similar

### Espai per dormir

**Cal marcar al terra el lloc on es col·locaran les màrfegues, de manera que es pugui dormir amb la separació recomanada entre el cap de cada infant o jove.** L'espai ha de garantir el mínim de m<sup>2</sup> per participant, per mantenir el distanciament físic.

L'equip de dirigents i el personal de suport també dorm al pavelló amb els participants amb les mateixes condicions.

**En el cas que hi hagi diversos grups de convivència compartint la mateixa instal·lació, es delimitarà una separació amb una cinta al terra, perquè no entrin en contacte.**

A l'entrada a la instal·lació hi ha d'haver un punt de subministrament de gel hidroalcohòlic per aplicar-lo en entrar.



Un dels grups de convivència serà el responsable cada dia de ventilar l'estança cada matí i 10 minuts abans que entrin els participants, així com de desinfectar l'espai (poms de portes, baranes, aixetes, etc.) sota la supervisió del responsable de prevenció i higiene de l'activitat i seguint el protocol establert.

Cada matí tots els participants deixaran els sacs oberts damunt la màrrega per ventilar-los sense que es toqui una peça amb la l'altra. Tota la roba es deixarà recollida dins la motxilla i la tovallola, a mà.

**S'haurà d'establir un protocol d'entrada i sortida de l'espai per dormir, de manera que els més allunyats de l'entrada siguin els primers d'entrar i els últims de sortir, per garantir el distanciament físic en tot moment.**

### **Cuina amb intenció a dins del pavelló**

Cal delimitar l'espai que es dedicarà a la cuina, perquè no hi entrin els participants.

**El personal d'intenció és l'encarregat de cuinar (duent mascareta en tot moment).**

Els participants tenen prohibit l'accés a la zona de cuina, així com tampoc no els està permès de col·laborar en les tasques de cuina.

A l'espai habilitat per a la cuina, haurà d'haver-hi penjat en un lloc visible:

- Un protocol de manipulació d'aliments
- Un protocol de neteja i desinfecció d'utensilis

### **Cuina amb intenció externa al pavelló**

Hi ha la possibilitat que la tasca de cuinar vagi a càrrec de les famílies dels participants, que cuinin el menjar a casa seva i el portin al pavelló o al prat on es fan les activitats. Aquesta opció és especialment adient en el cas que l'acampada es faci a la localitat d'on és l'agrupament.

Si es contracta un càtering, ha de ser un establiment autoritzat per donar aquest servei i poder mantenir les temperatures de conservació dels aliments fins al seu consum, ja siguin en refrigeració o en línia calenta.

### **Espai per a menjar**

Es porta el menjar a l'espai a on es fan les activitats (prat), a una zona delimitada. En el cas dels grups d'edat petits, o si es veu necessari, es marcaran d'alguna manera els llocs a ocupar. Si no hi ha accés a aigua, caldrà tenir disponible un dispensador de gel hidroalcohòlic per rentar-se les mans.

**Tots els àpats es faran a l'aire lliure. En el cas que ploqui, s'habilitarà un espai de manera extraordinària en un lloc cobert.**

Es menjarà en una rotllana al terra mantenint la distància entre els participants.

El menjar el serveixen els dirigents de l'activitat, cadascú al seu grup de convivència.

**Cada participant porta el seu plat i coberts, que fa servir sempre i no comparteix.** Els estris de menjar s'han de portar de casa etiquetats amb el nom de l'infant i dins una bossa que es pugui tancar, per poder-los guardar cada vegada que es rentin i preservar-los fins al següent àpat. És recomana que l'organització en disposi d'uns quants de biodegradables, per a casos de necessitat.

Abans de guardar els coberts, plats i gots a la bossa, s'han d'eixugar bé. Així doncs, s'ha de portar un drap de cuina o paper secant per eixugar els estris de menjar.

**L'ús de la cantimplora és exclusiu de cada participant durant tota la jornada. La cantimplora no es pot compartir.**

Cada participant, al matí, sortirà del pavelló amb una motxilla petita amb:

- Cantimplora
- Plats i coberts
- Mascareta
- Crema de sol, gorra, etc.
- Tovallola petita o de mans

En tornar al vespre, cadascú rentarà el seu plat i coberts, els eixugarà i els tornarà a guardar a la bossa fins a l'hora de sopar. Després de sopar, es repetirà el procés.

## **Espai per a les activitats**

**A prop de l'espai on es fa l'activitat, hi ha d'haver un punt d'higiene personal. Si això no és possible, s'ha de subministrar gel hidroalcohòlic a l'inici i a la fi de cada activitat.**

L'espai ha de garantir el mínim de m<sup>2</sup> per participant, per mantenir el distànciament físic.

**En la mesura del possible, cal disposar de material fungible personal i intransferible per a cada participant (un bolígraf etiquetat amb el nom o personalitzat, una llibreta...).** Es pot repartir material aïllat amb guants a l'inici de l'activitat (del tipus gomets precintats) i en cas de compartir algun material (com ara una galleda) cal rentar-se les mans abans i després del seu ús i desinfectar el material que s'hagi de compartir abans i després del seu ús. Es recomana utilitzar el mínim de material possible i portar-lo tot des de l'agrupament o entitat organitzadora el primer dia.

Es pot marcar un espai propi personal dins l'espai de joc general per poder descansar de manera segura (posant-hi, per exemple, la cantimplora o una motxilla petita), o en el lloc de la rotllana de dinar.

Es pot marcar un espai de zona de trobada o de reunions dels dirigents de l'activitat.

## Acampada en una carpa en un campament estable

**Es poden muntar carpes grans en terrenys d'acampada habilitats, en format de campament estable on aniran passant grups diferents.**

Aquests espais poden ser utilitzats també, sense coincidir, pels grups que van en ruta.

Les carpes s'han de muntar abans que arribin els participants i hi ha diverses opcions amb relació a qui es pot encarregar de fer-ho:

- El servei de reserva d'acampades de l'entitat, de forma centralitzada, munta les carpes a principis de la campanya d'estiu. Els grups successius que les fan servir, les desinfecten.
- Una comissió de famílies.
- El mateix equip d'intendents.

En el cas de tendes grans equipades amb lliteres, s'aplicarà la mateixa norma que en els dormitoris de les cases de colònies.

### Espai per dormir

**Caldrà marcar al terra el lloc on col·locar les màrfegues, per poder dormir amb la separació recomanada, 1,5 metres entre el cap de cada infant o jove, si cal capiculats.**

Caldrà establir la proporció de participants per cada edat en funció de la mida de la carpa.

Un dels grups de convivència de la unitat serà el responsable cada dia de ventilar la carpa cada matí, així com de desinfectar l'espai (cremalleres, etc.) sota la supervisió del responsable de prevenció i higiene de l'activitat i seguint el protocol marcat.

Cada matí tots els participants deixaran els sacs oberts damunt la màrfega per ventilar-los sense que es toqui una peça amb la l'altra. Tota la roba es deixarà recollida dins la motxilla i la tovallola, a mà.

**S'haurà d'establir un protocol d'entrada i sortida de l'espai per dormir, de manera que els més allunyats de l'entrada siguin els primers d'entrar i els últims de sortir, per garantir el distanciament físic en tot moment.**

### Espai per cuinar

S'apliquen bàsicament les mateixes mesures que a la cuina amb intenció en l'acampada a un pavelló.

## **Espai per menjar**

S'apliquen bàsicament les mateixes mesures que a l'espai per menjar en l'acampada a un pavelló.

## **Espai per a les activitats**

S'apliquen les mateixes mesures que a l'espai per a les activitats en l'acampada a un pavelló i a més:

Hi haurà una tenda petita al costat de l'espai de les activitats per emmagatzemar tot el material, on només hi podrà entrar un dirigent o cap amb mascareta i posant-se gel hidroalcohòlic a les mans.

Tot el material haurà d'estar guardat en bosses individuals o en caixes.

## **Acampada amb tendes petites**

Es poden muntar tendes petites en un terreny d'acampada habilitat com a campament estable, que es muntarà i desmuntarà a l'inici i final de cada acampada. Pot utilitzar les tendes un altre grup, sempre i quan hagin estat desinfectades seguint els protocols vigents.

Caldrà dormir amb la separació recomanada, 1,5 metres, entre el cap de cada infant o jove, si cal capiculats.

## **Espai per dormir**

**S'utilitzaran tendes petites on participants, dirigents i intendants puguin dormir capiculats i als extrems de la tenda, garantint la distància de seguretat entre ells.**

Caldrà col·locar els aïllants com més lluny possible, per poder dormir amb la separació recomanada entre el cap de cada infant o jove. Preferiblement es dormirà amb la porta de la tenda oberta per garantir la màxima ventilació i renovació de l'aire interior de la tenda.

Els membres de cada tenda seran els responsables cada dia de ventilar la carpa cada matí, així com de desinfectar l'espai (cremalleres, etc.) sota la supervisió del responsable de prevenció i higiene de l'activitat, seguint el protocol marcat.

Cada matí tots els participants deixaran els sacs oberts damunt la màrrega per ventilar-los sense que es toqui una peça amb la l'altra. Tota la roba es deixarà recollida dins la motxilla i la tovallola, a mà.

**S'haurà d'establir un protocol d'entrada i sortida de l'espai per dormir, de manera que els més allunyats de l'entrada siguin els primers d'entrar i els últims desortir, per garantir el distanciament físic en tot moment.**

## **Rutes de muntanya**

Les rutes de muntanya s'han de fer amb participants amb una edat mínima d'11 anys.

## Espai per dormir

S'han d'utilitzar:

- Tendes amb els mateixos criteris que a l'acampada amb tendes petites.
- Carpes grans de terrenys d'acampada habilitats, coordinant-se per ocupar-los i sincronitzant la mateixa ruta per a grups diferents de forma consecutiva.
- Si la ruta passa per alguna població, es pot dormir en algun espai cedit per l'ajuntament, com ara un poliesportiu.

Llocs on no es recomana dormir:

- En un càmping o allotjament similar, llevat que es pugui garantir que el grup no entra en contacte amb altres usuaris ni hi comparteix les instal·lacions en els espais comuns (lavabos, dormitoris, menjador...).
- En un refugi lliure, perquè no ha estat higienitzat abans.

## Espai per cuinar

**Es cuinarà en grups de cuina formats per persones d'un mateix grup de convivència, sempre les mateixes, amb la mascareta posada i respectant la distància mínima de seguretat.**

Es necessita un fogonet petit i utensilis de cuina per a cadascun dels grups de cuina, elements que no es podran compartir amb altres grups, i cadascú menjarà amb el seu plat, got i coberts.

## Espai per menjar

S'utilitzarà gel hidroalcohòlic per rentar-se les mans abans de menjar.

Es menjarà en una rotllana al terra mantenint la distància de seguretat entre cada participant.

L'ús de la cantimplora és exclusiu de cada participant durant tota la jornada. La cantimplora no es pot compartir.

## Durant la ruta o en el trajecte

**S'evitarà passar per zones habitades.** En el cas que s'hagi de passar per alguna zona habitada, es guardarà la distància prudencial de 1,5 metres amb qualsevol persona i es farà ús de la mascareta.

En el cas que calgui comprar menjar, s'encarregarà de fer-ho una única persona responsable encarregada d'aquesta tasca.

## Pla d'evacuació

**En el cas d'acampades en carpes o tendes, és important preveure la forma i molt especialment el lloc d'evacuació, per si es produeix un episodi de pluges molt intenses que facin inviable continuar al**

### **campament, un incendi forestal i, en general qualsevol circumstància que obligui les persones participants a evacuar el campament.**

En el pla d'emergències, i en funció del nombre total de persones del grup pel cas d'acampades o rutes, a més de preveure els llocs on confinar-se o aixoplugar-se en cas de pluges, temps violent o incendis forestals, cal que aquests llocs compleixin el requisit d'aforament i ventilació, especialment si s'ha de pernoctar. En el cas que l'espai en què es trobi el grup no pugui garantir les distàncies físiques recomanades, és obligatori l'ús de mascareta mentre duri el confinament. Cal preveure que cada infant disposi de mascareta, mocadors de paper i altres útils necessaris.

En el pla d'emergència també s'haurà de preveure el trasllat de les persones que durant l'estada o activitat puguin mostrar símptomes de Covid-19, les persones responsables de fer-lo i el protocol d'avisos que es realitzaria, a la família, a la Direcció General de Joventut, al CAP de referència assignat a l'activitat, al CECAT i als responsables de l'entitat i/o federació organitzadora.

# CRITERIS PER DESENVOLUPAR

les activitats d'educació  
en el lleure en el marc  
de la pandèmia per Covid-19

**Curs 2020/2021**



Generalitat de Catalunya  
**Departament de Treball,  
Afers Socials i Famílies**