



COL·LEGI  
**BELL-LLOC**

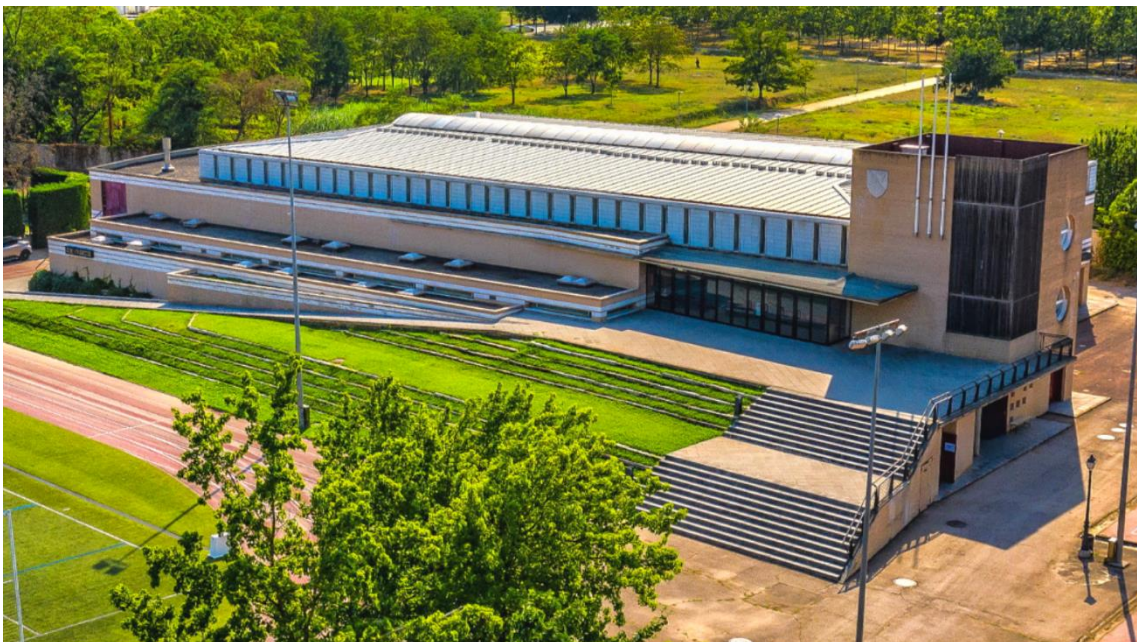
I Copa Estiu Bell-lloc - Comitè organitzatiu - Reglament

# I COPA ESTIU BELL-LLOC



BELL-LLOC

# REGLAMENT





**INDEX:**

<b>1. COMITÈ ORGANITZADOR</b>	<b>3</b>
<b>2. OBJECTIU I FINALITAT DEL TORNEIG</b>	<b>3</b>
<b>3. SISTEMA DE COMPETICIÓ</b>	<b>3</b>
<b>4. DOCUMENTACIÓ I INSCRIPCIÓ</b>	<b>4</b>
<b>5. FORMAT DELS EQUIPS</b>	<b>4</b>
<b>6. INSTAL·LACIONS ESPORTIVES I TERRENY DE JOC</b>	<b>5</b>
<b>7. EQUIPACIONS I PILOTES</b>	<b>5</b>
<b>8. PROGRAMA DE JOC I HORARIS</b>	<b>5</b>
<b>9. ÀRBITRES</b>	<b>6</b>
<b>10. RESPONSABILITATS I ASSEGURANCES</b>	<b>6</b>
<b>11. PREMIS</b>	<b>6</b>
<b>12. NORMATIVA DEL JOC</b>	<b>7</b>
<b>a. INICI PARTIT I TEMPS DE JOC</b>	<b>7</b>
<b>b. SUBSTITUCIONS</b>	<b>7</b>
<b>c. SUSPENSÍÓ DE PARTITS</b>	<b>8</b>
<b>d. INFRACCIONS I SANCIONS</b>	<b>8</b>
<b>e. CODI DE CONDUCTA</b>	<b>9</b>
<b>f. NOVETATS</b>	<b>10</b>
<b>g. PUNTUACIÓ</b>	<b>11</b>
<b>h. EMPAT DE PUNTS A LA FASE DE CLASSIFICACIÓ</b>	<b>12</b>
<b>i. PÈRDUA DE TEMPS</b>	<b>12</b>
<b>13. REGLAMENT DE JOC</b>	<b>12</b>



## 1. COMITÈ ORGANITZADOR

La I Copa Estiu Bell-lloc és un torneig de futbol 7 i es regirà segons el reglament i normativa esmentada en el present document. L'organització Aquesta competició se celebrarà entre el 26 de juny i el 14 de juliol de 2023, en dies concrets.

Aquest esdeveniment va adreçat principalment als antics alumnes, professors de l'escola Bell-lloc, pares de l'escola i amics. Durant el període de celebració, hi haurà la representació del comitè organitzatiu a les instal·lacions esportives per garantir el compliment i el bon funcionament de l'esdeveniment.

## 2. OBJECTIU I FINALITAT DEL TORNEIG

L'objectiu d'aquest esdeveniment és la de promoure la participació d'antics alumnes de l'escola en un torneig de futbol 7, donant l'oportunitat de retrobar-se i enfortir els vincles d'amistat i reviu moments compartits en el centre escolar a través de la pràctica esportiva.

Així mateix, la diversió, la companyonia i l'esportivitat tenen com a finalitat ser també protagonistes en un certamen lúdic que pretén crear un ambient marcat pel joc net i respectuós.

## 3. SISTEMA DE COMPETICIÓ

El sistema de competició de la I Copa Estiu Bell-lloc està definit per una primera fase de classificació i una fase final.

- **Fase de classificació:** hi haurà dos grups de 6 equips. Cada equip jugarà un partit amb la resta d'equips del seu grup.
- **Fase final:** els 4 millors equips de cada grup s'enfrontaran en una fase final eliminatòria.



- *L'organització del torneig es reserva el dret a modificar el criteri de classificació i fase final en funció dels equips inscrits.*

#### **4. DOCUMENTACIÓ I INSCRIPCIÓ**

Les inscripcions de la I Copa Estiu Bell-lloc es podran dur a terme fins al 15 de juny de 2023. El procés d'inscripció es farà mitjançant un formulari <https://forms.gle/ofBnrpgvhQ9grZsK6>. Les dades que es demanaran durant la inscripció seran: NOM i COGNOMS DELS JUGADORS, NÚMERO DNI, NOM DE L'EQUIP i CAPITÀ DE L'EQUIP.

Abans de la data d'inici del torneig, l'organització comprovarà que totes les dades facilitades durant el procés d'inscripció siguin correctes i vàlides. Si la situació ho requereix, l'organització es reserva el dret de revisar-ho durant la celebració del torneig.

El preu de la inscripció és de 420 € per equip i s'haurà d'efectuar el pagament a través de transferència bancària. El número de compte el trobareu en el formulari d'inscripció, on haureu d'especificar **I Copa Estiu Bell-lloc, nom de l'equip, nom del capità i nombre de jugadors de l'equip.**

#### **5. FORMAT DELS EQUIPS**

Els equips estaran formats per un mínim de 7 i un màxim de 12 jugadors. A cada un dels equips del torneig hi ha d'haver un jugador designat com a capità de l'equip. Aquest jugador serà el responsable de fer arribar el present reglament a cadascun dels jugadors. Tanmateix, tota comunicació entre l'organització del torneig i els jugadors/equips es farà a través d'aquest jugador (el capità) via WhatsApp.

En cas que un equip hagi d'incorporar un jugador durant l'execució de l'esdeveniment, el capità de l'equip ho haurà de comunicar a l'organització i aquest prendrà la decisió final.



Un dels requisits fonamentals del torneig és la participació com a mínim d'un jugador a cada un dels equips inscrits d'un exalumne o professor de l'escola Bell-lloc.

## **6. INSTAL·LACIONS ESPORTIVES I TERRENY DE JOC**

La I Copa Estiu Bell-lloc es realitzarà a les instal·lacions de Bell-lloc del Pla (carrer can Pau Birol número 6, Girona). Les instal·lacions compten amb dos camps de gespa artificial de futbol 7. Els jugadors tindran disponible un vestidor per canviar-se i dutxar-se.

## **7. EQUIPACIONS I PILOTES**

L'organització del torneig gestionarà conjuntament amb els capitans dels equips els colors de la samarreta dels dos equips que s'enfrontaran. Es tindrà en compte també que la samarreta del porter sigui diferent de la dels companys de l'equip.

L'organització del torneig entregarà al principi de l'esdeveniment una pilota a cada equip. La I Copa Estiu Bell-lloc es disputarà amb les pilotes que s'hauran entregat als equips. Cada un d'ells haurà de portar per a cada partit la pilota. Es jugarà amb una de les pilotes mentre que l'altra serà la de recanvi.

## **8. PROGRAMA DE JOC I HORARIS**

El programa de joc previst per a l'organització per a disputar els diferents partits de l'esdeveniment és per a la fase de classificació: dilluns 26 de juny, dimecres 28 de juny, dilluns 03 de juliol, dijous 06 de juliol, dilluns 10 de juliol. I per a la fase final: dimecres 12 de juliol i divendres 14 de juliol. Els partits es disputaran entre les 19:00 h i les 22:00 h.



L'organització es reserva el dret de fer canvis en el programa de joc, tant en els camps, com en els horaris previstos. En qualsevol cas, s'avisarà sempre als responsables dels equips afectats (el capità).

## **9. ÀRBITRES**

L'organització designarà àrbitres per a tots els partits del torneig. Les seves decisions seran inapel·lables.

## **10. RESPONSABILITATS I ASSEGURANCES**

L'organització del torneig no es fa responsable dels possibles danys i perjudicis dels participants, així com la pèrdua d'objectes personals (robatoris o altres circumstàncies). Els equips, en el moment de realitzar la inscripció, manifesten que els seus jugadors estan físicament aptes per a l'esdeveniment. L'organització refusa qualsevol responsabilitat sobre els danys que els participants poden ocasionar durant la competició; tant per a ells mateixos com per a tercers. Els danys que es facin a les instal·lacions, el responsable serà la persona infractora i haurà d'assumir el cost de reparació. Tanmateix, els jugadors disposaran d'una assegurança durant els dies que es realitza l'esdeveniment.

## **11. PREMIS**

El campió i sots campió del torneig rebran un premi en metàl·lic de 420 i 210 €, respectivament. També es farà una entrega d'un trofeu pel primer, segon i tercer classificat.



## **12. NORMATIVA DEL JOC**

### **a. INICI PARTIT I TEMPS DE JOC**

Els partits del torneig tindran 2 parts de 20 minuts amb un període de 5 minuts de descans entre les dues parts. Els dos capitans es disputaran per veure qui dels dos escull primer, si camp o pilota, mitjançant una moneda a cara o creu tirada per l'àrbitre. L'equip que no hagi guanyat el sorteig de cara o creu, se li assignarà l'opció que no hagi triat l'altre equip. A l'inici de la segona part, els dos equips canviaran de camp i traurà la pilota des del mig del camp l'equip que prèviament a la primera part no hagi sacat.

Els últims 2 minuts (més el temps afegit que l'àrbitre hagi pogut decidir si creu que el partit ho requereix), qualsevol dels gols que es facin sigui quin sigui l'equip, tindran un valor doble. Quan arribem al minut 17:50, l'àrbitre parará el joc i comunicarà que a partir d'aquest moment i fins a arribar al minut 20 de partit, tots els gols comptaran doble.

L'àrbitre podrà afegir al final de cada part els minuts que ell mateix consideri necessari segons el seu criteri. Quan finalitzi el temps reglamentari, l'àrbitre anunciarà el temps afegit. Deixarà acabar la jugada en curs i quan la pilota no estigui en joc, comunicarà el temps afegit a peu de camp.

### **b. SUBSTITUCIONS**

Les substitucions es poden realitzar sense cap límit, sempre que es compleixin les condicions següents:

- Obligatorietat d'autorització per part de l'àrbitre.
- Entrar pel centre del camp i en el moment que el joc estigui aturat.
- Entrar al camp, després que el jugador substituït n'hagi sortit.

Si per motius de lesió, sanció o expulsió, l'equip no pot dur a terme cap més substitució i queda amb un nombre inferior de 5 jugadors/es al camp, el partit no continuarà. L'equip que ha motivat la suspensió perd automàticament el partit per 3 a 0,



o pel resultat que hi hagués en aquell moment si la diferència de gols fos més favorable a l'equip guanyador.

### **c. SUSPENSÍO PARTITS**

L'organització es reserva el dret de suspendre el partit en els següents casos:

- Si per motius de lesió, sanció o expulsió, l'equip no pot realitzar cap més substitució i queda amb un nombre inferior de 5 jugadors al camp. L'equip que ha motivat la suspensió perd automàticament el partit per 3 a 0, o pel resultat que hi hagués en aquell moment si la diferència de gols fos més favorable a l'equip guanyador.
- Si un equip es troba en número inferior de 5 jugadors a l'hora de començar el partit.

### **d. INFRACCIONS I SANCIONS**

Sancions i amonestacions per infracció en el torneig, que afecten els jugadors:

- Un jugador que incompleix la normativa d'inscripció i jugui en un equip de forma no reglamentària, serà exclòs automàticament del torneig.
- Una targeta groga implica abandonar el terreny de joc durant 2 minuts. Una vegada hagi passat el temps esmentat, el jugador podrà reincorporar-se al terreny de joc, amb indicació de l'àrbitre i sense haver d'aturar el joc.
- Dues targetes grogues en un mateix partit suposa l'expulsió del jugador durant el mateix partit, sense acumular sanció per al següent.
- Una targeta vermella directa – si no és per una acció greu antiesportiva (aleshores expulsió del torneig) – suposa 1 partit de sanció, o els que decideixi el comitè arbitral i de competició.
- La targeta vermella per una acció greu antiesportiva (baralla, agressió, danys materials...) pot comportar l'expulsió definitiva del jugador del torneig.





Sancions i amonestacions per infracció en el torneig, que afecten directament a l'equip:

- Els equips han de preparar-se al camp 15 minuts abans de disputar-se el partit. En cas de retard, s'estableix un màxim de 10 minuts d'espera posterior a l'horari de partit. Si finalment no es presenta, l'equip perd per una diferència de 3 a 0.
- La reincidència d'absència comportarà, a més, la sanció de tres punts menys per a l'equip infractor.
- Al tercer partit no presentat, l'equip serà exclòs del torneig i perdrà tots els seus drets.
- Els incidents antiesportius protagonitzats pels jugadors d'un equip poden comportar sancions a tot l'equip, fins a l'expulsió del conjunt de la competició.
- L'alineació indeguda –referent a la normativa d'inscripció i nombre de jugadors– pot comportar sancions individuals, i a tot l'equip.

El comitè de l'organització pot incrementar les sancions, d'acord amb els expedients que s'elaborin de cada partit segons l'acte arbitral. Aquest acte és l'única referència vàlida de representació. Tanmateix, l'organització, juntament amb els àrbitres, vetllaran en cada jornada pel degut compliment de les sancions imposades, a tots els efectes i en qualsevol moment del transcurs de la competició.

#### **e. CODI DE CONDUCTA**

Amb la inscripció de cada participant del torneig, s'accepta seguir i mantenir durant tot el torneig el següent codi de conducta: els jugadors i membres dels equips hauran de mantenir sempre la cortesia i respecte cap als oponents, el públic, l'organització i als àrbitres. Sota cap cas, es permetrà qualsevol comportament violent, desafiant o un llenguatge marcat per les faltes de respecte. L'organització podrà sancionar qualsevol incompliment d'aquest codi de conducta.



## f. NOVETATS

A la I Copa Estiu Bell-lloc, volem enfocar-la amb un toc diferent i divertit mitjançant la implementació de les següents normes. Pretenem que sigui una experiència única i diferent per a tots els participants amb la finalitat que el joc sigui més entretingut.

- Últims 2 minuts gol doble (ja esmentat a l'apartat 12.a inici partit i temps de joc): qualsevol gol que es faci, sigui quin sigui l'equip, tindrà un valor doble.
- Targeta groga 2 minuts expulsat del camp (ja esmentat a l'apartat 12.d infraccions i sancions): si un jugador és amonestat amb una targeta groga, implica abandonar el terreny de joc durant 2 minuts. Una vegada hagi passat el temps esmentat, el jugador podrà reincorporar-se al terreny de joc, amb indicació de l'àrbitre i sense haver d'aturar el joc.
- Poder penal decisiu: cada equip podrà utilitzar aquest "poder" una sola vegada per partit. L'equip que decideixi fer-ne ús, disposarà d'un llançament des del mig del camp posicionant-se el jugador que efectua el xut a 3 passades de la pilota. El porter de l'equip rival es situarà trepitjant, com a mínim, amb un peu, la línia de l'àrea. El jugador que efectua el *poder penal decisiu*, només podrà iniciar l'acció i avançar quan l'àrbitre així ho indiqui fent un senyal amb el xiulet. Tanmateix, només podrà tocar la pilota una sola vegada, obligant que es faci un xut. Si el jugador es mou abans de temps, l'àrbitre pot indicar que es repeteixi el penal (indiferentment si en el primer intent ha fet gol). Si en el segon intent es repeteix la infracció, s'anul·larà el poder penal decisiu. El porter només es podrà moure quan l'àrbitre així ho indiqui a partir del senyal amb el xiulet. Si aquest es mou abans de temps, l'àrbitre pot indicar que es repeteixi el penal. Si en aquest primer intent el xut ha estat gol, l'àrbitre el pot donar per vàlid. El valor del *poder penal decisiu* sempre serà d'un gol.



La resta de jugadors d'ambdós equips, se situaran darrere de la línia del mig del camp donant espai suficient al jugador que efectua el tir. En el poder penal decisiu no hi ha segona jugada. Un cop finalitzi l'acció, sigui quin sigui el resultat (gol, fora o quedi la pilota al camp), sempre es reprendrà el joc a través d'un servei de porteria.

### **g. PUNTUACIÓ**

En tots els partits de la fase de classificació, si **una vegada l'àrbitre indica que ha acabat el temps reglamentari i hi ha un equip guanyador, aquest obtindrà 3 punts i l'equip derrotat 0 punts.**

Si davant d'un partit de la fase de classificació l'àrbitre indica que ha finalitzat el temps reglamentari i el resultat del partit marca que hi ha un empat, es resoldrà per una tanda de 5 penals estàndards. L'equip disposarà d'1 minut per decidir qui són els 5 jugadors diferents de cada equip que llançaran els penals. Si, tot i això, continua havent-hi empat, llançaran la resta de jugadors, convertint-se la tanda de penals en mort sobtada. El porter només podrà efectuar aquest penal si segueix havent-hi empat després que tots els jugadors de l'equip hagin llençat el penal. No es podrà repetir de llançador a no ser que s'hagi arribat a completar un cicle de llançament de tots els participants de l'equip. Una vegada s'hagi decidit el guanyador mitjançant la tanda de penals, el sistema de puntuació serà el següent: **victòria a penals - 2 punts; derrota a penals - 1 punt.**

En els partits de la fase final, si una vegada l'àrbitre indica que ha acabat el temps reglamentari i hi ha un equip guanyador, aquest passarà a la següent ronda i l'equip derrotat quedarà eliminat del torneig. Si ens trobem que el resultat després del temps reglamentari és un empat, es resoldrà de la mateixa manera que en la fase de classificació (tanda de penals) seguint el mateix criteri pels llançaments.



#### **h. EMPAT DE PUNTS A LA FASE DE CLASSIFICACIÓ**

Una vegada finalitzada la fase de classificació i hi hagi un empat de punts entre dos equips i s'hagi de valorar qui passa per davant de l'altre, es tindrà en compte el següent criteri:

- Resultat directe entre equips.
- Diferència de gols (gols a favor/gols en contra).
- Gols marcats.

#### **i. PÈRDUA DE TEMPS**

L'organització desitja i procura pel joc net i la celebració dels partits de la forma més fluida possible. Per això, si ens trobem davant un equip que pretén perdre temps de forma deliberada, l'àrbitre els hi farà el senyal corresponent referent que si no aturen aquesta dinàmica, la possessió de la pilota passaria a ser de l'altre equip iniciant de nou el joc el porter amb pilota plantada. En cas de trobar-nos davant d'aquesta situació, l'àrbitre farà un senyal amb el xiulet i farà un avís de pèrdua de temps a l'equip en qüestió.

### **13. REGLAMENT DE JOC**

L'organització es regirà, pel que fa a totes les regles del joc no esmentades en el present document, per l'actual reglament de la competició de futbol 7 de la federació catalana de futbol. Qualsevol qüestió relacionada amb aquest apartat es podrà consultar els organitzadors. Tanmateix, el comitè organitzatiu es reserva el dret de modificar qualsevol aspecte del reglament de la I Copa Estiu Bell-lloc sempre que ho consideri oportú i sigui en benefici del torneig.